



ACTIK ACTIK CORE



Full instructions for use and declaration of conformity at
Notice complète et déclaration de conformité sur

PETZL.COM

WARNING

Before using this headlamp, you must:
- Read and understand all instructions for Use.
- Become acquainted with its capabilities and usage restrictions.
- Understand and accept the risks involved.



FAILURE TO HEED ANY OF THESE WARNINGS MAY RESULT IN SEVERE INJURY OR DEATH.

ATTENTION

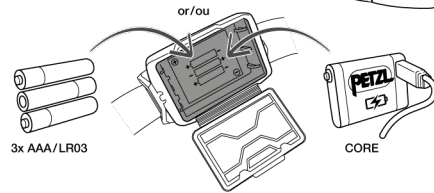
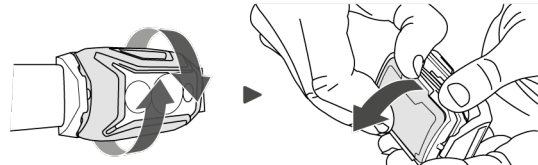
Avant d'utiliser cette lampe, vous devez :
- Lire et comprendre toutes les instructions d'utilisation.
- Vous familiariser avec votre produit, apprendre à connaître ses performances et ses restrictions d'usage.
- Comprendre et accepter les risques induits.



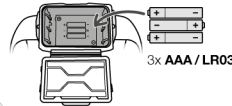
LE NON-RESPECT D'UN SEUL DE CES AVERTISSEMENTS PEUT ÊTRE LA CAUSE DE BLESSURES GRAVES OU MORTELLES.

E0091100B (16/12/1)

Batteries or rechargeable batteries set up Installation des piles ou de la batterie



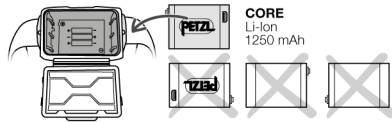
Install the batteries / Installez les piles



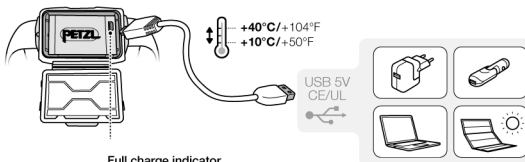
Do not mix brands of batteries.
Do not mix new and used batteries.
Ne pas mélanger des piles de marque différente.
Ne pas mélanger des piles neuves et usagées.



1. Install the rechargeable battery Installez la batterie rechargeable



2. Charge the battery completely Chargez complètement la batterie



Full charge indicator
Témoin de chargement

Red/Rouge
Charging / En charge

Green/Vert
Fully charged / Fin de charge

Recharge time / Temps de charge : ≈ 3h

Lamp operation Fonctionnement de votre lampe



Switching on-off /
Allumer - Eteindre

OFF / ON

White lighting / Eclairage blanc



Red lighting / Eclairage rouge



Red strobe / Rouge clignotant



Reserve mode / Mode réserve



Energy gauge / Jauge d'énergie



Full charge indicator / Témoin de chargement
Green/Vert
 > 50% d'autonomie
Orange/Orange
 50% - 10% d'autonomie
Red/Rouge
 < 10% d'autonomie

Lock - unlock / Verrouillage, déverrouillage

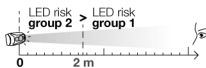


LED risk group 2 - IEC 62471

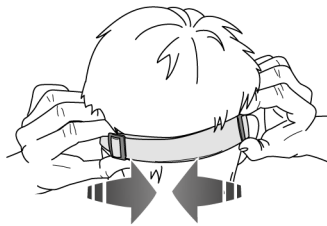
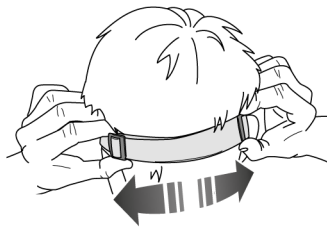
ACTIK / ACTIK CORE

Do not stare at operating lamp.
 May be harmful to the eyes.

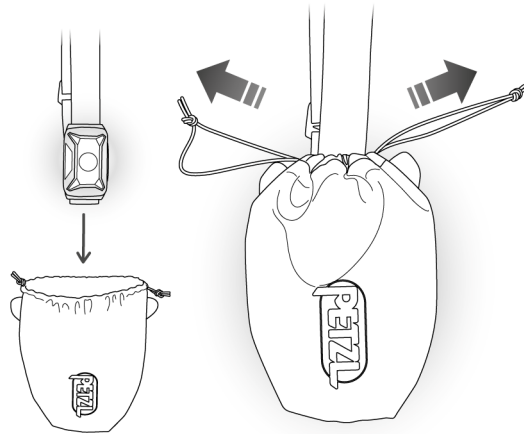
Ne regardez pas fixement le faisceau
 de la lampe de face.
 Peut être dangereux pour les yeux.



Lamp use / Utilisation de la lampe



Lantern / Lanterne



Additional information / Informations complémentaires

A. Rechargeable batteries and batteries precautions / Précautions piles et batteries
 +40°C / +104°F
 -20°C / -4°F

B. Lamp precautions / Précautions lampe

C. Cleaning - Drying / Nettoyage - Séchage

D. Storage - Transport / Stockage - transport
 +40°C / +104°F
 -20°C / -4°F

E. Modifications - Repairs / Modifications - Réparations
 Petzl

F. Protecting the environment / Protection de l'environnement

G. FAQ - Contact / Questions - Contact
 petzl.com

EN

Before using this headlamp, you must:

- Lire et understand all Instructions for Use.
- Understand and accept the risks involved.
- Become acquainted with its capabilities and usage restrictions.
- Lamp not recommended for children under 3 years old. Children under 12 years old using this headlamp must do so under responsible adult supervision.

Failure to heed any of these warnings may result in severe injury or death.

Lamp operation

To select the different lighting modes, use the button as indicated in the diagrams.

- Note:
- If more than 3 seconds pass without the button being pressed, one click will turn off the lamp.

HYBRID Headlamp

Headlamp compatible with AAA-LR03 alkaline, lithium, or Ni-MH rechargeable batteries and with the CORE rechargeable battery. Only rechargeable headlamps come with the CORE battery. **WARNING:** if using the CORE battery, when the battery is nearly drained, the light may turn off abruptly.

Charging the CORE rechargeable battery

The lamp comes with a Petzl Li-Ion rechargeable battery. Capacity: 1250 mAh.

Charge the battery completely before first use. Use only a Petzl CORE rechargeable battery.

In general, Li-Ion rechargeable batteries lose 10 % of their capacity each year. After 300 charge/discharge cycles, they still have about 70 % of their initial capacity.

Charging the battery

WARNING

Charge only with a USB cable. The charger’s output voltage must not exceed 5 V. Use only a Class II electrical, CE/UL approved charger (double insulation against hazardous voltages). Do not leave the battery unattended while charging.

Charging Time

Charging time is 3 hours with the Petzl USB charger or a computer. Warning: if several USB devices are connected to your computer, the charging time can increase (up to 24 hours).

Replacing the rechargeable battery

Use only a Petzl CORE rechargeable battery. Using another type of rechargeable battery can damage your lamp. Do not use another type of rechargeable battery.

Malfuction

Check the condition and the polarity of the batteries. Verify the absence of any corrosion on the contacts. If corroded, clean the contacts by gently scraping them without deforming them. If your lamp still does not work, contact Petzl.

General information on Petzl lamps

The EU declaration of conformity is available at Petzl.com.

A. Battery precautions (standard and rechargeable)

Battery precautions

WARNING – DANGER: risk of explosion and burns.

- Do not attempt to open or dismantle batteries.
- Do not dispose of batteries in fire.
- Do not short-circuit the batteries, as it can cause burns.
- Do not recharge non-rechargeable batteries.
- Correct battery polarity must be observed; follow the polarity markings on the battery case.
- If the battery leaks electrolyte, avoid any contact with this caustic and dangerous liquid; see a doctor if any contact occurs. Change out the batteries and dispose of the defective batteries in accordance with current local regulations.
- Do not mix brands of batteries.
- Do not mix new and used batteries.
- If the battery leaks electrolyte, avoid any contact with this caustic and dangerous storage.
- Keep batteries out of reach of children.

Rechargeable battery precautions

WARNING – DANGER: risk of explosion and burns.

- **WARNING:** incorrect use can damage the rechargeable battery.
- Do not submerge the rechargeable battery in water.
- Do not dispose of a rechargeable battery in fire.
- Do not expose the battery to high temperatures. Follow the recommended usage and storage temperatures.
- Do not destroy the rechargeable battery; it can explode or release toxic materials.
- If your rechargeable battery is damaged, do not dismantle it or change its structure. Dispose of your rechargeable battery in accordance with current local regulations.
- If the battery leaks electrolyte, avoid any contact with this caustic and dangerous liquid; see a doctor if any contact occurs. Change out the battery and dispose of the defective battery in accordance with current local regulations.

B. Lamp precautions

WARNING: a headband can pose a strangulation risk. Certain small parts pose a choking risk (e.g. batteries).

Eye safety

- The lamp is classified in risk group 2 (moderate risk) according to the IEC 62471 standard.
- Do not stare directly at the lamp when lit.
- The optical radiation emitted by the lamp can be dangerous. Avoid aiming the lamp’s beam into another person’s eyes. Beware of the risk of blinding others in your work environment, particularly in areas subject to traffic regulations.
- Risk of retinal damage from the emission of blue light, particularly in children.

Electromagnetic compatibility

Meets regulations concerning electromagnetic compatibility. **WARNING:** this does not guarantee that interference will not occur. If you notice electromagnetic interference between your lamp and electrical devices, turn off the lamp or keep it away from sensitive electronic devices (e.g. avalanche beacons, flight controls, communications equipment, medical devices...).

ErP directive

- Complies with energy-related products directive (ErP) 2009/125/EC.
- Instantaneous full brightness - Color temperature: 6000-7000 K - Narrow beam nominal angle: 15° / flood: 36° - Number of switching cycles before failure: 13,000 minimum.

Stroboscopic effect

Warning concerning use of the lamp near rotating machinery. If the lamp’s lighting frequency (250 Hz for MAX BURN TIME and 16 kHz for the other two levels) is identical to (or a multiple of) the machine’s frequency of rotation, the user cannot see that the machine is rotating.

C. Cleaning, drying

If used in a damp environment, remove the batteries from the lamp and leave the case open to dry.

D. Storage, transport

For long-term storage, charge the rechargeable battery (repeat every six months) and remove the battery from the lamp. Avoid allowing your rechargeable battery to discharge completely. Be sure to store the battery in a dry place. The ideal storage temperature is between 20 and 25° C. After 12 months in these conditions without use, the rechargeable battery will be discharged.

For carrying your lamp when not in use, we recommend that the battery be disconnected from the lamp to prevent it from accidentally turning on.

E. Protecting the environment

Dispose of your lamp only in accordance with current local regulations.

F. Modifications/repairs

Prohibited outside of Petzl facilities, except replacement parts.

G. Questions/contact

The Petzl guarantee

This lamp is guaranteed for 5 years against any defects in materials or manufacture (except the rechargeable battery, which is guaranteed for 2 years or 300 cycles). Exclusions from the guarantee: normal wear and tear, oxidation, modifications or alterations, incorrect storage, poor maintenance, battery leakage, damage due to accidents, to negligence, and to uses for which this product was not designed.

Responsibility

Petzl is not responsible for the consequences, direct, indirect or accidental, or any other type of damage befalling or resulting from the use of its products.

FR

Avant d'utiliser cette lampe, vous devez :

- Lire et comprendre toutes les instructions d'utilisation.
- Comprendre et accepter les risques indiqués.
- Vous familiariser avec votre produit, apprendre à connaître ses performances et ses restrictions d'usage.
- Lampe déconseillée aux enfants de moins de 3 ans. L'utilisation de cette lampe frontale par un enfant de moins de 12 ans doit se faire sous la surveillance d'un adulte responsable.

Le non-respect d'un seul de ces avertissements peut être la cause de blessures graves ou mortelles.

Fonctionnement de la lampe

Pour accéder aux différents éclairages, utilisez le bouton comme indiqué sur les dessins.

- Nota :
- S'il n'y a pas d'action sur le bouton pendant plus de 3 secondes, un clic éteint votre lampe.

Lampe HYBRID

Lampe compatible avec des piles AAA-LR03, alcalines, lithium, rechargeables Ni-MH et avec la batterie rechargeable CORE. Seuls les modèles CORE sont vendus avec la batterie rechargeable CORE. Attention, si vous utilisez la batterie CORE, lorsque la batterie est quasi déchargée, il peut y avoir une coupure assez rapide de l'éclairage.

Batterie rechargeable CORE - charge

La lampe est dotée d'une batterie rechargeable Li-Ion Petzl. Capacité : 1250 mAh.

Rechargez la batterie complètement avant la première utilisation. Utilisez uniquement une batterie rechargeable CORE Petzl.

De manière générale, les batteries rechargeables Li-Ion perdent 10 % de leur capacité par an. Au bout de 300 cycles de charge/décharge, elles ont encore environ 70 % de leur capacité initiale.

Charge de la batterie

Attention

Rechargez uniquement par un câble USB. La tension délivrée par le chargeur ne doit pas dépasser 5 V. Utilisez un chargeur homologué CE/UL de classe II électrique (double isolation contre les tensions dangereuses). Ne laissez pas la batterie sans surveillance pendant la charge.

Temps de charge

Le temps de charge est de 3 heures sur chargeur USB Petzl et ordinateur. Attention, la connexion simultanée de plusieurs périphériques USB sur votre ordinateur peut allonger le temps de charge (jusqu'à 24 heures).

Remplacement de la batterie rechargeable

Utilisez uniquement une batterie rechargeable CORE Petzl. L'utilisation d'un autre type de batterie rechargeable pourrait endommager votre lampe. N'utilisez pas d'autre batterie rechargeable.

Dysfonctionnement

Vérifiez l'état des piles et le respect de la polarité. Vérifiez l'absence de corrosion sur les contacts. En cas de corrosion, grattez légèrement les contacts sans les déformer. Si votre lampe ne fonctionne toujours pas, contactez Petzl.

Généralités lampes Petzl

La déclaration de conformité UE est disponible sur Petzl.com.

A. Précautions piles et batteries rechargeables

Précautions piles

ATTENTION DANGER, risque d'explosion et de brûlure.

- Ne tentez pas d'ouvrir une pile.
- Ne jetez pas les piles au feu.
- Ne les court-circuitez pas, elles peuvent provoquer des brûlures.
- Ne rechargez pas des piles qui ne sont pas conçues pour être rechargées.
- Respectez obligatoirement la polarité, suivez l'ordre de placement indiqué sur le boîtier.
- Si une fuite d'électrolyte de pile a lieu, évitez tout contact avec ce liquide corrosif et dangereux, contactez un médecin si c'est le cas. Changez toutes les piles et rebutez les piles défectueuses conformément à la réglementation locale en vigueur.
- Ne mélangez pas des piles de marques différentes.
- Ne mélangez pas des piles neuves avec des piles usagées.
- Retirez les piles pour un stockage prolongé.
- Ne laissez pas les piles à la portée des enfants.

Précautions batterie rechargeable

ATTENTION DANGER, risque d'explosion et de brûlure.

- **Attention,** un usage incorrect peut provoquer une détérioration de la batterie rechargeable.
- Ne plongez pas la batterie rechargeable dans l'eau.
- Ne jetez pas au feu une batterie rechargeable.
- N'exposez pas la batterie à des températures élevées. Respectez les températures d'utilisation et de stockage préconisées.
- Ne détermsez pas une batterie rechargeable, elle peut exploser ou dégager des matières toxiques.
- Si votre batterie rechargeable est endommagée, déformée ou fendue : ne la démontez pas, ne modifiez pas sa structure. Mettez votre batterie rechargeable au rebut conformément à la réglementation locale en vigueur.
- Si une fuite d'électrolyte de batterie a lieu, évitez tout contact avec ce liquide corrosif et dangereux, contactez un médecin si c'est le cas. Changez la batterie et rebutez la batterie défectueuse conformément à la réglementation locale en vigueur.

B. Précautions lampe

Attention, un bandeau peut présenter un risque de strangulation. Risque d'étouffement avec certaines petites pièces (par exemple, les piles).

Sécurité photobiologique de l'œil

- Lampe classifiée dans le groupe de risque 2 (risque modéré) selon la norme IEC 62471.
- Ne regardez pas fixement la lampe allumée.
- Les rayonnements optiques émis par la lampe peuvent être dangereux. Évitez de diriger le faisceau de la lampe dans les yeux d'une personne. Attention au risque d'éblouissement des personnes dans votre environnement, notamment dans les zones réglementées par le code de la route.
- Risque de lésion rétinienne liée à l'émission de lumière bleue, particulièrement chez les enfants.

Compatibilité électromagnétique

Conforme aux réglementations concernant la compatibilité électromagnétique. Attention, cela ne garantit pas que des interférences ne puissent pas se produire. Si vous constatez des interférences électromagnétiques entre votre lampe et des appareils électriques, éteignez la lampe ou éloignez les appareils électriques sensibles (par exemple, détecteurs de victimes d'avalanche DVA, commandes de vol, équipements de communication, dispositifs médicaux...).

Directive ErP

- Conforme à la Directive (ErP) 2009/125/EC sur les produits liés à l'énergie.
- Lumière complète instantanée - Température de couleur : 6000-7000 K - Angle nominal du faisceau point : 15° / large : 36° - Nombre de cycles de commutation avant défaillance prématurée : 13000 minimum.

Effet stroboscopique

Attention à l'utilisation de la lampe à proximité de machines rotatives. Si la fréquence d'éclairage de la lampe (250 Hz pour le niveau MAX BURN TIME et 16 kHz sur les deux autres niveaux) est identique (ou multiple) à la fréquence de rotation de la machine, l'utilisateur peut ne pas voir la rotation de la machine.

C. Nettoyage, séchage

En cas d'utilisation en milieu humide, retirez les piles de la lampe et séchez le boîtier ouvert.

D. Stockage, transport

Pour un stockage prolongé, rechargez votre batterie rechargeable (action à renouveler tous les six mois) et sortez la batterie de la lampe. Évitez toute décharge complète de votre batterie rechargeable. Veillez à stocker la batterie au sec. La température idéale de stockage est comprise entre 20 et 25° C. Dans ces conditions, au bout de 12 mois sans utilisation, votre batterie rechargeable est déchargée.

Pour le transport de votre lampe entre chaque activité, nous vous conseillons de déconnecter la batterie de votre lampe pour éviter tout allumage intempêt.

E. Protection de l'environnement

Pour la mise au rebut de votre lampe, veillez à respecter la réglementation locale en vigueur.

F. Modifications/réparations

Interdites hors des ateliers Petzl, sauf pièces de rechange.

G. Questions/contact

Garantie Petzl

Cette lampe est garantie pendant 5 ans (hors batterie rechargeable garantie deux ans ou 300 cycles) contre tout défaut de matière ou de fabrication. Limite de la garantie : l'usure normale, l'oxydation, les modifications ou retouches, le mauvais stockage, le mauvais entretien, coulure de piles, les dommages dus aux accidents, aux négligences, aux utilisations pour lesquelles ce produit n'est pas destiné.

Responsabilité

Petzl n'est pas responsable des conséquences directes, indirectes, accidentelles ou de tout autre type de dommages survenu ou résultant de l'utilisation de ce produit.

DE

Vor dem Gebrauch dieser Lampe müssen Sie:

- die Gebrauchsanleitung vollständig lesen und verstehen,
- die mit dem Einsatz verbundenen Risiken verstehen und akzeptieren,
- sich mit Ihrem Produkt vertraut machen, die Möglichkeiten und Gebrauchseinschränkungen kennen lernen.

Die Lampe ist für Kinder unter 3 Jahren nicht geeignet. Kinder unter 12 Jahren dürfen die Stirnlampe nur unter Aufsicht eines verantwortlichen Erwachsenen benutzen.

Die Nichtberücksichtigung auch nur einer dieser Warnungen kann zu schweren Verletzungen und sogar Tod führen.

Bedienung der Stirnlampe

Der Zugriff auf die verschiedenen Funktionen erfolgt über den Schalter (siehe Abbildungen).

- Anmerkung:
- Wenn der Schalter mehr als 3 Sekunden lang nicht betätigt wurde, schaltet sich die Lampe bei der nächsten Betätigung aus.

HYBRID-Lampe

Die Lampe ist für den Betrieb mit AAA-LR03-Batterien (Alkaline oder Lithium), Ni-MH-Akkus und dem CORE-Akku geeignet.

Nur die CORE-Modelle werden mit dem CORE-Akku verkauft. Achtung bei Betrieb mit dem CORE-Akku: Wenn der Akku fast entladen ist, kann das Licht relativ schnell erlöschen.

CORE-Akku – Ladevorgang

Die Stirnlampe ist mit einem Lithium-Ionen-Akku von Petzl ausgestattet. Kapazität: 1250 mAh.

Laden Sie den Akku vor dem ersten Gebrauch vollständig auf. Verwenden Sie ausschließlich einen CORE-Akku von Petzl.

Lithium-Ionen-Akkus verlieren in der Regel jährlich 10 % ihrer Kapazität. Nach 300 Lade-/Entladevorgängen verfügen sie noch über ca. 70 % ihrer anfänglichen Kapazität.

Aufladen des Akkus

Achtung

Laden Sie den Akku nur über ein USB-Kabel auf. Die vom Ladegerät abgegebene Spannung darf V nicht überschreiten. Verwenden Sie ausschließlich ein CE-/UL-geprüftes Ladegerät der Schutzklasse II (doppelte Isolierung gegen gefährliche Spannungen). Lassen Sie den Akku während des Ladevorgangs nicht unbeaufsichtigt.

Ladedauer

Mit dem USB-Ladegerät von Petzl und am Computer beträgt die Ladedauer 3 Stunden. Achtung: Der gleichzeitige Anschluss mehrerer USB-Peripheriegeräte an Ihrem Computer kann die Ladedauer verlängern (bis zu 24 Stunden).

Auswecheln des Akkus

Verwenden Sie ausschließlich einen CORE-Akku von Petzl. Ein anderer Akku könnte Ihre Stirnlampe beschädigen. Benutzen Sie keine anderen Akkus.

Funktionsstörung

Überprüfen Sie den Zustand der Batterien und achten Sie auf die richtige Polung. Überprüfen Sie die Kontakte auf Korrosion. Bei Korrosion kratzen Sie die Kontakte vorsichtig frei, ohne sie zu verbiegen. Wenn Ihre Lampe danach nicht funktioniert, wenden Sie sich an Petzl.

Allgemeine Hinweise zu den Stirnlampen von Petzl

Die EU-Konformitätserklärung ist auf Petzl.com verfügbar.

A. Vorsichtsmaßnahmen bezüglich Batterien und Akkus

Vorsichtsmaßnahmen bezüglich der Batterien

ACHTUNG – GEFAHR: Explosions- und Verätzungsgefahr.

- Versuchen Sie nicht, die Batterien zu öffnen.
- Werfen Sie keine Batterien ins Feuer.
- Schließen Sie Batterien nicht kurz, da dies Verbrennungen verursachen kann.
- Laden Sie keine Batterien im Ladegerät auf, die nicht ausdrücklich dafür vorgesehen sind.
- Legen Sie die Batterien mit richtiger Polung in das Batteriefach ein. Befolgen Sie hierzu das im Batteriegehäuse abgebildete Piktogramm.
- Wenn die Batterien Elektrolytflüssigkeit verlieren, vermeiden Sie jegliche Berührung mit der korrosiven Flüssigkeit. Ziehen Sie bei Kontakt mit den Augen oder der Haut einen Arzt zu Rate. Wechseln Sie alle Batterien aus und entsorgen Sie die beschädigten Batterien gemäß den geltenden örtlichen Vorschriften.
- Verwenden Sie keine Batterien unterschiedlicher Hersteller gemeinsam.
- Verwenden Sie keine neuen und alten Batterien gemeinsam.
- Entfernen Sie bei längerer Nichtbenutzung der Lampe die Batterien aus dem Gehäuse.
- Bewahren Sie Batterien außer Reichweite von Kindern auf.

Vorsichtsmaßnahmen bezüglich des Akkus

ACHTUNG – GEFAHR: Explosions- und Verätzungsgefahr.

- Achtung: Eine unsachgemäße Verwendung kann zur Beschädigung des Akkus führen.
- Tauchen Sie den Akku nicht unter Wasser.
- Werfen Sie den Akku nicht ins Feuer.
- Schützen Sie den Akku vor großer Hitze. Beachten Sie die empfohlenen Gebrauchs- und Lagertemperaturen.
- Nehmen Sie den Akku nicht auseinander. Er kann explodieren oder giftige Stoffe freisetzen.
- Wenn Ihr Akku beschädigt ist, Deformierungen oder Risse aufweist, ziehen Sie einen Arzt zu Rate und modifizieren Sie seinen Aufbau nicht. Entsorgen Sie Ihren Akku gemäß den geltenden örtlichen Vorschriften.
- Wenn der Akku Elektrolytflüssigkeit verliert, vermeiden Sie jegliche Berührung mit der extrem korrosiven Flüssigkeit. Ziehen Sie bei Kontakt mit den Augen oder der Haut einen Arzt zu Rate. Wechseln Sie den Akku aus und entsorgen Sie den beschädigten Akku gemäß den geltenden örtlichen Vorschriften.

B. Vorsichtsmaßnahmen bezüglich der Stirnlampe

Warnung: Ein Kopfband kann ein Strangulationsrisiko darstellen. Erstickungsgefahr durch Kleinteile (z. B. Batterien).

Fotobiologische Sicherheit (Augensicherheit)

- Die Lampe ist nach der Norm IEC 62471 in die Risikogruppe 2 (mittleres Risiko) eingestuft.
- Blicken Sie nicht direkt in die eingeschaltete Lampe.
- Die optische Strahlung der Lampe kann gefährlich sein. Vermeiden Sie es, den Lichtkegel auf die Augen einer anderen Person zu richten. Achten Sie darauf, die Personen in Ihrem Umfeld nicht zu blenden, insbesondere in Bereichen, die unter die Straßenverkehrsordnung fallen.
- Gefahr einer Netzhautverletzung durch die Erzeugung von blauem Licht, besonders bei Kindern.

Elektromagnetische Verträglichkeit

Entspricht den gesetzlichen Vorschriften bezüglich der elektromagnetischen Verträglichkeit. Achtung: Dies bedeutet nicht, dass keine Interferenzen auftreten können. Wenn Sie elektromagnetische Störungen zwischen Ihrer Lampe und anderen Elektrogeräten feststellen, schalten Sie die Lampe aus oder vergrößern Sie den Abstand zwischen der Lampe und empfindlichen elektronischen Geräten (Lawenverschlüttensuchgeräte, Flugsteuerungen, Kommunikationsgeräte, medizinische Geräte usw.).

ErP-Richtlinie

- Entspricht der ErP-Richtlinie 2009/125/EG für energieverbrauchsrelevante Produkte.
- Sofortige volle Leuchtkraft – Farbtemperatur: 6.000-7.000 K – Nennabstrahlwinkel des fokussierten Lichtkegels: 15° / des breiten Lichtkegels: 36° – Zahl der Schaltzyklen bis zum vorzeitigen Ausfall: mindestens 13.000.

Stroboskopischer Effekt

Vorsicht bei der Benutzung der Lampe in der Nähe von Rotationsmaschinen. Wenn die Leuchtfrequenz der Lampe (250 Hz für die Stufe MAX BURN TIME und 16 kHz für die anderen beiden Stufen) identisch ist mit der Frequenz der Rotationsmaschine (oder höher ist als diese), kann der Anwender die Rotation der Maschine nicht sehen.

C. Reinigung, Trocknung

Wenn die Stirnlampe in feuchter Umgebung benutzt wurde, nehmen Sie die Batterien heraus und trocknen Sie das geöffnete Gehäuse.

D. Lagerung, Transport

Wenn Sie die Lampe über einen längeren Zeitraum nicht benutzen, laden Sie den Akku auf (dieser Vorgang muss alle sechs Monate wiederholt werden) und nehmen Sie ihn aus der Lampe heraus. Vermeiden Sie die komplette Entladung des Akkus. Bewahren Sie den Akku an einem trockenen Ort auf. Die ideale Lagertemperatur liegt zwischen 20 und 25° C. Bei diesen Bedingungen ist der nicht benutzte Akku nach 12 Monaten entladen.

Wir empfehlen, den Akku beim Transport und bei Nichtbenutzung der Lampe herauszunehmen, um ein unbeabsichtigtes Einschalten auszuschließen.

E. Umweltschutz

Beachten Sie beim Entsorgen der Lampe die geltenden örtlichen Vorschriften.

F. Änderungen/Reparaturen

Änderungen und Reparaturen außerhalb der Petzl-Betriebsstätten sind nicht gestattet, außer Ersatzteile.

G. Fragen/Kontakt

Petzl-Garantie

Petzl gewährt für diese Lampe (außer dem Akku, für den die Garantie zwei Jahre oder 300 Lade-/Entladevorgänge beträgt) für Material- und Herstellungsfehler eine Garantie von fünf Jahren. Ausgeschlossen von der Garantie sind: normale Abnutzung, Oxidation, Änderungen oder Nachbesserungen, unsachgemäße Lagerung und Wartung, ausgefallene Batterien sowie Schäden, die auf Unfälle, Nachlässigkeiten oder Verwendungszwecke, für die das Produkt nicht bestimmt ist, zurückzuführen sind.

Haftung

Petzl übernimmt keinerlei Haftung für direkte, indirekte und unfallbedingte Folgen sowie jegliche andere Form von Schäden aufgrund des Gebrauchs dieses Produkts.

JP

本製品を使用する前に必ず、

-取扱説明書をよく読み、理解してください
-この製品を使用する活動に伴う危険について理解してください
-本製品の機能とその使用上の制限について理解してください
本製品は3歳未満のお子様には推奨しません。12歳以下のお子様がこのランプを使用する際には、責任能力のある大人の監督下で使用してください。

これらの注意事項を無視または軽視すると、重度の傷害や死につながる場合があります。

ランプの操作

図説の通りにスイッチを操作してモードを選択してください。

注意:
-ボタンを押さずに3秒以上経過すると、一度押しでランプが消えます

HYBRID ヘッドランプ

単4型のアルカリ電池、リチウム電池、ニッケル水素充電池、リチャージャブルバッテリー CORE を使用できます。

CORE シリーズのみリチャージャブルバッテリー CORE が付属しています。

警告:リチャージャブルバッテリー CORE を使用した場合、バッテリーの残量がわずかになると、ヘッドランプはまもなく消灯します。

リチャージャブルバッテリー CORE の充電

本製品にはベツル製リチウムイオンリチャージャブルバッテリーが付属しています。容量: 1250 mAh

初回使用前の前に完全に充電してください。必ずベツル製のリチャージャブルバッテリー CORE を使用してください。

リチウムイオンリチャージャブルバッテリーは、1年毎に容量が約 10% ずつ低下します。300 回充放電した後も、初期の約 70% の容量があります。

バッテリーの充電

警告

充電には USB ケーブルのみを使用してください。感電保護クラスⅡ (危険な電圧に対する二重絶縁) の CE または UL の認証を受けた、出力電圧 5V 以下のチャージャーを使用してください。充電中は電池を放置しないでください。

充電時間

Petzl の USB 電源アダプターまたはパソコンから充電する場合の充電時間は 3 時間です。警告: 電源のパソコンに複数の USB 機器が接続されていると、充電時間はさらに長くなります (最長 24 時間)。

リチャージャブルバッテリーの交換

必ずベツル製のリチャージャブルバッテリー CORE を使用してください。その他のリチャージャブルバッテリーを使用するとランプが故障する恐れがあります。専用バッテリー以外のリチャージャブルバッテリーは使用しないでください。

故障

電池の状態とプラス極/マイナス極が正しくセットされているかを確認してください。電極に腐食がないことを確認してください。腐食している場合は、傷をつけたり変形させたりしないように注意しながらこすり取ってください。それでもランプが機能しない場合は (株) アルテリア (TEL: 04-2968-3733) にご連絡ください。

ベツル製ランプに関する一般注意事項

EU 適合宣言書は Petzl.com で確認できます。

A. 電池およびリチャージャブルバッテリーに関する注意事項

電池に関する注意事項

警告、危険: 電池の破裂、やけどの危険。

- 電池を分解しないでください
- 電池を火の中に入れてください
- 電池をショートさせるとやけどをする危険性があります
- リチャージャブルバッテリー (充電式電池) 以外は充電しないでください
- 電池は、バッテリーケースに示されている向きに従って、プラス極/マイナス極を正しい向きにしてセットしてください
- 電池が液漏れした場合には、腐食性があり危険な液体のため一切の接触を避けてください。接触した場合には、医師の診察をうけてください。電池を交換し、地域の法規に従った方法で液漏れした電池を破棄してください
- 異なるメーカーの電池を混ぜて使用しないでください
- 古い電池と新しい電池を混ぜて使用しないでください
- 長期間保管する場合は電池を取り外して保管してください
- 電池は子供の手が届かない場所に保管してください

リチャージャブルバッテリーに関する注意事項

警告、危険: 電池の破裂、やけどの危険。

- 警告: リチャージャブルバッテリーを不適切な方法で使用すると、故障や破損の原因になります。
- バッテリーを水の中に入れてください
- リチャージャブルバッテリーを火の中に入れてください
- バッテリーを高温にさらさないでください。正しい温度で使用および保管してください
- 破裂したり有毒物質が漏れたりするおそれがあるので、バッテリーを壊さないでください
- バッテリーが故障、亀裂または変形した場合でも、分解や改造はしないでください。地域の規定に従った方法で、リチャージャブルバッテリーを破棄してください
- バッテリーが液漏れした場合には、腐食性があり危険な液体のため一切の接触を避けてください。接触した場合には、医師の診察をうけてください。地域の規定に従った方法で、破損したバッテリーは破棄し、バッテリーを交換してください

B. ランプに関する注意事項

警告: ヘッドバンドで頸部が締め付けられないように注意してください。小さな部品 (例 バッテリー) で窒息する危険があります。

光の危険性について

- 本製品は IEC 62471 規格のリスクグループ 2 (中危険度) に分類されます。
- 点灯しているランプを直視しないでください
- ランプから放射される光には目を傷める危険があります。人間の目に直接ランプの光を当てないようにしてください。道路交通法で規制されている区域では特に、作業環境にいる他の人の目を眩ませるリスクに注意してください
- 青色光による網膜傷害の危険があります (特に子供には危険です)

電磁環境適合性

本製品は、電磁環境適合性に関する規格に適合しています。警告: この適合性は、電気障害が起こらないことを保証するものではありません。本製品と電気機器との電磁干渉が起きた場合は、ランプを消し、敏感な電気機器を遠ざけてください (雪崩ビーコン、飛行制御装置、通信機器、医療機器等)。

ErP 指令

エネルギー関連製品の ErP 指令 2009/125/EC に適合しています。
-瞬間最大光量 - 色温度: 6000-7000 K - スポットビームの角度: 15° /ワイド: 36° - 故障前のスイッチ切り替え数: 最低 13000 回

ストロボ効果

警告: ランプを回転や往復運動を利用する機械や装置の近くで使用する場合は注意が必要です。機械の周波数とランプの周波数 (MAX BURN TIME モードで 250 Hz およびその他のモードで 16 kHz) が等しいかその倍数であると、ユーザーは機械の動きを認識できません。

C. クロリーニング、乾燥

湿気が多い環境で使用した後は、電池をランプから取り外し、バッテリーケースを開いた状態で乾燥させてください。

D. 保管、持ち運び

長期間使用しない場合は、バッテリーをランプから外して、6ヶ月毎に充電してください。完全放電しないように注意してください。バッテリーは湿気の少ない場所で保管してください。保管に最適な気温は、20℃ ～ 25℃ です。このような環境で保管しても、使用せずに 12 ヶ月経過すると放電してしまいます。ランプを持ち運ぶ際は、不意に点灯しないようにバッテリーを外すことを推奨します。

E. 環境への配慮

ランプを破棄する際には、地域の法規に従ってください。

F. 改造、修理

ベツルの施設外での製品の改造および修理を禁じます (パーツ交換は除く)。

G. 問い合わせ

Petzl 保証

本製品は、原材料および製造工程における欠陥に対し、ランプ本体は3年、リチャージャブルバッテリーは2年または充放電 300 回の保証期間が設けられています。ただし以下の場合は保証の対象外とします: 通常の使用による磨耗や傷、酸化、改造や改変、不適切な保管方法、メンテナンスの不足、バッテリーの液漏れ、事故または過失による損傷、不適切または誤った使用方法による故障。

責任

ベツルおよびベツル総輸入販売元である株式会社アルテリアは、製品の使用から生じた直接的、間接的、偶発的結果またはその他のいかなる損害に対し、一切の責任を負いかねます。

CZ

Před používáním této čelové svítilny je nutné:

- Přesčit si a prostudovat celý návod k použití.
- Pochopit a přijmout rizika spojená s jeho používáním.
- Seznámit se s možnostmi výrobu a se zákazy jeho použití.

Svítilna není vhodná pro děti mladší 3 let. Děti mladší 12 let smí používat svítilnu pouze pod dohledem odpovědné dospělé osoby.

Opomenutí či porušení některého z těchto pravidel může vést k vážnému poranění nebo smrti.

Obsluha svítilny

Pro volbu režimu svícení svítilny přepínač dle zobrazení na nákresech.

Poznámka:

- Pokud svítilna svítí déle než 3 vteřiny bez klikání přepínače, jedno stisknutí svítilnu vypne.

HYBRID čelová svítilna

Svítilna je kompatibilní s bateriemi AAA-LR03 alkalickými, lithiovými nebo dobíjecími Ni-MH a s akumulátorem CORE.

Pouze dobíjecí čelové svítilny jsou dodávány s akumulátorem CORE.

Upozornění: pokud používáte akumulátor CORE, při téměř úplném vybití může svítilna zhasnout velmi rychle.

Dobíjení akumulátoru CORE

Svítilna je vybavena Li-Ionovým akumulátorem Petzl. Kapacita: 1250 mAh.

Před prvním použitím akumulátoru nabijte. Používejte pouze akumulátory Petzl CORE.

Všeobecně Li-Ionové akumulátory ztrácejí 10 % kapacity každý rok. Po 300 nabití/vybití mají stále 70 % původní kapacity.

Dobíjení akumulátoru

UPOZORNĚNÍ

Nabíjejte pouze pomocí USB kabelu. Výstupní napětí nabíječky nesmí překročit 5 V. Používejte pouze nabíječky označené Třída II, CE/UL (dvojité izolace proti dotykovému napětí). Akumulátor neopnechávávejte při nabíjení bez dozoru.

Doba nabíjení

Doba nabíjení je 3 hodiny pomocí nabíječky Petzl USB, nebo na počítači. Upozornění: pokud je k počítači připojeno několik USB zařízení, doba dobíjení se může prodloužit (až na 24 hodin).

Výměna akumulátoru

Používejte pouze akumulátory Petzl CORE. Použití jiného typu akumulátoru může svítilnu poškodit. Nepoužívejte jiné dobíjecí akumulátory.

Poruchy

Zkontrolujte stav a polaritu baterií. Proveďte, zda na kontaktech nejsou jakékoliv známky koroze. Pokud ano, opatrně je očistěte aniž byste je deformovali. Pokud svítilna i nadále neluhčuje, kontaktujte Petzl.

Všeobecné informace o svítilnách značky Petzl

Prohlášení o shodě EU je dostupné na Petzl.com.

A. Bezpečnostní opatření baterií (standardní a dobíjecí)

Bezpečnostní opatření pro baterie

POZOR - NEBEZPEČÍ: riziko výbuchu a popálení.

- Baterie se nepokoušejte otevřít, nebo rozebrat.
- Použíté baterie nevhadzujte do ohně.
- Nezkraťujte baterie, mohlo by dojít k popálení.
- Nezkoušejte nabíjet baterie, které k tomu nejsou určené.
- Polarita baterií musí být dodržena; sledujte instrukce uvedené na pouzdrě pro baterie.
- Pokud z akumulátoru prosakuje elektrolyt, vyměňte se jakémukoliv kontaktu s touto žravou a nebezpečnou kapalinou; v případě kontaktu vylhedejte lékařskou pomoc. Akumulátor vyměňte a vadný akumulátor zlikvidujte podle současných platných předpisů pro vaši zem.
- Nekombinujte baterie od různých výrobců.
- Nekombinujte nové a použité baterie.
- Před dalším skladováním vyměňte baterie ze svítilny.
- Udržujte baterie mimo dosah dětí.

Bezpečnostní opatření pro akumulátory

POZOR - NEBEZPEČÍ: riziko výbuchu a popálení.

POZOR: nesprávné použití může způsobit poškození akumulátoru.

- Akumulátor nepočínajte do vody.
- Použitý akumulátor nevhazujte do ohně.
- Akumulátor nevystavujte vysokým teplotám. Dodržujte doporučené teploty pro použití a skladování.
- Akumulátor se nepokoušejte rozbit, může explodovat, nebo vyloučit toxické látky.
- Pokud z akumulátoru prosakuje elektrolyt, nesazte se ho rozebrat, ť upravit. Použitý akumulátor zlikvidujte podle současných platných předpisů pro vaši zemi.
- Pokud z akumulátoru prosakuje elektrolyt, vyhněte se jakémukoliv kontaktu s touto žravou a nebezpečnou kapalinou; v případě kontaktu vylhedejte lékařskou pomoc. Akumulátor vyměňte a vadný akumulátor zlikvidujte podle současných platných předpisů pro vaši zem.

B. Bezpečnostní opatření pro svítilny

UPOZORNĚNÍ: hlavový pásek může představovat nebezpečí škrcení. Některé malé části představují riziko spolknutí (např. baterie).

Ochrana očí

Svítilna se řadí do rizikové skupiny 2 (střední nebezpečí) dle normy IEC 62471.

- Nedívejte se přímo do svítilny, pokud je rozsvícená.
- Světelné záření vyzařované svítilnou může být nebezpečné. Světelný kužel nesměřujte do očí ostatních osob. Pozor na riziko oslepení ostatních ve vašem pracovním prostředí, zejména v oblastech podléhajících dopravním předpisům.
- Nebezpečí poškození sítnice vyzařovaným modrým světlem, zejména u dětí.

Elektromagnetická kompatibilita

Splňuje nařízení týkající se elektromagnetické slučitelnosti. UPOZORNĚNÍ: to nezaručuje, že nedojde k rušení. Pokud zaznamenate elektromagnetické rušení mezi vaší svítilnou a elektrickými zařízeními, svítilnu vyměňte nebo udrztejte mimo citlivé elektronické zařízení (např. lavičkový vyhledávací, letová zařízení, komunikační zařízení, lékařské přístroje, atd.).

Směrnice ErP

Splňuje požadavky směrnice související se spotřebou energie (ErP) 2009/125/EC.
- Okamžitý plný jas - Teplota barvy: 6000-7000 K - Jmenovitý úhel úzkého kužele světla: 15 ° / širokého: 36 ° - Počet spínačích cyklů před selháním: minimálně 13 000.

Režim blikání

Upozornění týkající se použití svítilny blízko rotujících strojů. Pokud je frekvence světla svítilny (250 Hz pro režim MAX BURN TIME a 16 kHz pro zbývající dva režimy) shodná (nebo násobkem) frekvence otáček stroje, nemůže uživatele vidět, že se stroj otáčí.

C. Čištění, sušení

Pokud svítilnu používáte ve vlhkém prostředí, vyměňte akumulátor ze svítilny a otevřeně pouzdro nechte vyschnout.

D. Skladování, přeprava

Během dlouhodobého uskladnění akumulátor dobijte a vyměňte ze svítilny (dobití opakujte každých šesti měsíců). Vyhněte se kompletnímu vybití akumulátoru. Akumulátor uchovávejte na suchém místě. Vhodná skladovací teplota je 20° C až 25° C. Po 12 měsících skladování v těchto podmínkách bude akumulátor vybitý. Pro přepravu svítilny, pokud ji nepoužíváte, doporučujeme odpojit akumulátor od svítilny, abyste předešli nechtěnému zapnutí svítilny.

E. Ochrana životního prostředí

Svítilnu zlikvidujte podle současných platných předpisů pro vaši zemi.

F. Úpravy/opravy

Jsou zakázány mimo provozovny značky Petzl, kromě výměny náhradních dílů.

G. Dotazy/kontakt

Záruka Petzl

Na tuto svítilnu se vztahuje 5 letá záruka na vady materiálu nebo vady vzniklé ve výrobě (kromě akumulátoru, u kterého je záruka 2 roky nebo 300 cyklů). Záruka se nevztahuje na vady vzniklé běžným opotřebením, korozi, změnou a úpravou výrobku, nesprávnou údržbou a skladováním, únikem elektrolytu, poškozením při nehodě či z nedbalostí a způsobu použití, pro které výrobek nebyl určen.

Zodpovědnost

Petzl není odpovědný za následky přímé, nepřímé nebo náhodné ani za škody vzniklé v průběhu používání tohoto výrobku.

在使用头灯前，您必须：

- 阅读并理解全部使用指南。
- 理解并接受所涉及的风险。
- 熟悉您的产品，了解其功能和和使用限制。

不建议3岁以下儿童使用的头灯。12岁以下的儿童必须在一个负责任的成人监督下使用该头灯。

一旦忽视上述任何一条警告，将有可能造成严重伤害甚至死亡。

头灯操作

可根据图示，按下按钮选择不同的照明模式。

- 备注：
- 如果该按钮3秒内未使用，按一次按钮即可关闭头灯。

HYBRID头灯

该头灯可使用AAA-LR03碱性电池、锂电池、镍氢充电电池，以及CORE充电电池。

只有CORE型号的才连同CORE充电电池售出。

警告：如果您使用CORE电池，一旦电池几乎耗尽时，灯光可能会突然熄灭。

充电电池CORE - 充电

头灯配备Petzl Li-Ion充电电池。电容量：1250毫安时。

首次使用前，需将电池充满电。只可使用CORE Petzl充电电池。

通常情况下，锂离子充电电池每年会损失10%的电容量。在300次循环充放电后，仍有原容量的70%。

充电

警告

只可使用USB线充电。充电电压不得高于5伏。只可使用CE/UL认证的II级充电器（双倍绝缘危险电压）。充电时，不要将电池放在无人看管的地方。

充电时间

使用Petzl USB充电器或电脑充电，时间大约为3小时。警告：如果电脑同时连接多个USB设备，充电时间可能会延长（最长24小时）。

更换充电电池

只可使用CORE Petzl充电电池。使用其它类型的电池，可能会对头灯造成损坏。不要使用其它充电电池。

功能故障

检查电池的情况和极性。确保电池接触点未被腐蚀。如果发生腐蚀现象，轻轻擦拭接触点而不要使其变形。如果您的头灯仍然不能正常工作，请与Petzl联系。

Petzl头灯信息

请登录Petzl.com查看符合欧盟标准声明。

A.电池注意（标准和充电）

电池注意事项

危险警告：有爆炸及燃烧风险。

- 不要尝试打开电池。
- 不可将电池投入火中。
- 不可短路连接电池，这样可能导致燃烧。
- 不可对非充电电池充电。
- 遵守电池的极性，根据电池盒上的指示安装电池。
- 如果发生电池电解液泄漏，避免与该腐蚀性危险液体接触，万一发生接触，请联系医生。更换所有电池并根据当地现行法规将废电池淘汰。
- 不要混合使用不同品牌的电池。
- 不能混合使用新旧电池。
- 长期存放，需移除电池。
- 将电池放在儿童不能接触到的地方。

充电电池注意事项

危险警告：有爆炸及燃烧风险。

- 警告：如不正确使用，可能会损坏充电电池。
- 不要把充电电池浸在水中。
- 不要将充电电池投入火中。
- 不要把电池暴露于高温下。遵守建议的使用及保存温度。
- 不要破坏充电电池，因为它会爆炸或释放有毒物质。
- 如果您的充电电池受损、变形或裂开，不要自行拆卸，不要更改其结构。根据当地现行法规，将该充电电池淘汰。
- 如果发生电解液泄露，避免与该腐蚀性危险液体接触，万一发生接触，请联系医生。更换该电池并根据当地现行法规将废电池淘汰。

B.头灯注意事项

警告：头灯带可能有勒颈风险。某些小零件可能造成窒息（例如：电池）。

头灯对眼睛的光生物安全性

根据IEC 62471标准，头灯属于2类危险（中度危险）。

- 当头灯开启时，不可直视灯泡。
- 灯泡放射出的光，可能造成危险。不要将头灯直射别人的眼睛。注意不要直射周围人的眼睛造成眩目，尤其在受道路交通法限制的地段。
- 蓝色光有可能造成视网膜病变，尤其是对于儿童。

电磁兼容性

符合电磁兼容规章。警告：这并不能保证不会产生干扰。如果您观察到头灯与电器产生了电磁干扰，将头灯关闭或将其远离敏感电器（例如，雪崩遇难者探测器DVA、飞行遥控器、通讯设备、医疗设备等）。

ErP指令

符合关于能源产品的（ErP）2009/125/EC指令。
- 瞬时全光 - 色温：6000-7000K - 束光标称角度：15° /宽光束：36° - 开关寿命：至少13000次。

频闪效应

警告：当头灯靠近旋转机器时的注意事项。如果头灯的照明频率（MAX BURN TIME最长时间档为250 Hz，其它两档为 16 kHz）与机器的旋转频率一致（或为倍数），使用者可能看不见机器旋转。

C.清洁、干燥

如果使用环境非常潮湿，将电池从头灯上取下，并将电池盒打开通风干。

D.存放、运输

长时间储存，将电池取出，并给电池充电（每六个月重复充电）。避免充电电池电量完全耗尽。务必在干燥环境存放该电池。理想的存放温度是在20和25摄氏度之间。在这个情况下，如果连续12个月不用，头灯电量将耗尽。

在各项活动间隙、运输头灯过程中不使用头灯时，建议将电池取下，以避免意外打开。

E.环境保护

淘汰头灯需遵守当地现行法规。

F.改造/维修

严禁在Petzl工厂之外，对产品自行改装和维修，除了更换零件。

G.问题/联系

Petzl质保

针对材料或制造缺陷，头灯质保5年（充电电池除外，享有两年或300次循环充电质保）。不包括在质保范围内的情況有：一般使用损耗、氧化、私自进行加工或者改造、不正确存放、欠佳的保养、电池漏液、意外损坏、疏忽或不正确使用。

责任

对于因使用本产品造成的直接的、间接的、意外的后果，或任何其它损失，Petzl不负任何责任。

KR

이 헤드램프를 사용하기 전, 반드시 알아야 할 사항:

- 사용에 관한 모든 설명서를 읽고 이해하기.
- 관련된 위험을 이해하고 숙지하기.
- 장비의 사용법 및 사용 제한 사항에 대해 숙지하기.

 3 세 미만의 어린이에게는 헤드램프 사용을 권장하지 않는다. 이 헤드램프를 사용하는 12 세 미만의 어린이는 반드시 책임 있는 성인 감독하에 사용해야 한다.

이러한 경고를 유념하지 않으면 심각한 부상이나 사망을 초래할 수 있다.

헤드램프 작동

그림에 제시된 안내에 따라 버튼을 사용하여 다양한 조명 모드를 선택한다.

- 참고:
 - 만일 버튼을 누르지 않고 3초 이상 시간이 지났다면, 한 번의 클릭으로도 헤드램프가 꺼진다.

HYBRID 헤드램프

AAA-LR03 알카라인, 리튬 또는 Ni-MH 충전식 배터리 및 CORE 배터리와 혼합되는 헤드램프.

- 충전식 헤드램프만 CORE 배터리와 함께 제공된다.
- 주의: 만약 CORE 배터리를 사용하는 경우, 배터리가 거의 소모되면 조명이 갑자기 꺼질 수 있다.

SO 충전식 배터리 충전하기

본 헤드램프는 Petzl 리튬 이온 충전식 배터리와 함께 제공된다. 용량: 1250 mAh.

처음 사용하기 전, 배터리를 완전히 충전한다. 오로지 Petzl CORE 충전식 배터리만 사용한다.

일반적으로, 리튬 이온 충전식 배터리는 매년 전지 용량의 10%가 줄어든다. 300회 충전/방전 사이클이 지난 후에도, 여전히 초기 용량의 70% 가량이 남아있다.

배터리 충전하기

경고
오로지 USB 케이블을 사용하여 충전한다. 충전기의 출력 전압은 절대 5 V를 초과하지 않아야 한다. Class II 전기, CE/UL 승인된 충전기 (위험 전압에 대해 이중 절연)만 사용한다. 충전 중에 배터리를 방치하지 않는다.

충전 시간

Petzl USB 충전기를 사용하거나 컴퓨터 사용 시 3 시간이 소요된다.

- 경고: 컴퓨터에 여러 개의 USB 장치 연결되어 있으면, 충전 소요 시간이 길어진다 (최대 24시간).

충전식 배터리 교체하기

오로지 Petzl CORE 충전식 배터리만 사용한다. 다른 유형의 충전식 배터리를 사용하면 헤드램프를 손상시킬 수 있다. 다른 유형의 충전식 배터리를 사용하지 않는다.

고장

배터리의 상태 및 양극을 확인한다. 접점에 부식이 없는지 확인한다. 만일 부식이 발견되면, 구부리지 않고 부드럽게 긁어내어 접촉 부분을 깨끗이 정리한다. 여전히 작동되지 않으면, (주) 안나푸르나에 연락한다.

Petzl 헤드램프에 관한 일반적인 정보

EU 표준 적합성 선언서는 Petzl.com에서 확인 가능하다.

배터리 주의사항 (일반 배터리와 충전식 배터리)

배터리 주의사항

- 경고 - 위험: 폭발 및 화학 위험.
- 배터리를 열거나 문해하지 않는다.
- 사용한 배터리를 불 속에 넣어 처리하지 않는다.
- 화상을 입을 수 있으므로 배터리를 단락시키지 않는다.
- 일반 배터리를 충전하지 않는다.
- 배터리의 양극을 반드시 확인하여 배터리 팩에 표시된 대로 기운다.
- 만일 배터리가 전해액을 누출하면, 이 가성 및 위험한 액체와의 접촉을 피한다. 접촉한 경우 의사와 상의한다. 현재 지역 규정에 따라 배터리를 교체하고 결함이 있는 배터리를 폐기한다.
- 배터리의 브랜드를 섞지 않는다.
- 새 배터리와 사용한 배터리를 섞지 않는다.
- 장기간 보관 시에는 배터리를 빼고 보관한다.
- 어린이 손에 닿지 않은 곳에 배터리를 보관한다.

충전식 배터리 주의사항

- 경고 - 위험: 폭발 및 화학 위험.
- 경고: 부적절한 사용은 충전식 배터리를 손상시킬 수 있다.
- 충전식 배터리를 물 속에 넣지 않는다.
- 사용한 충전식 배터리를 불 속에 넣어 처리하지 않는다.
- 배터리를 고온에 노출 시키지 않는다. 권장 사용 및 보관 온도를 따른다.
- 폭발 및 유독성 물질이 방출될 수 있으므로, 충전식 배터리를 파손하지 않는다.
- 만일 충전식 배터리에 손상이 있는 경우, 제품을 분해하거나 변형시키지 않는다. 현재의 현지 규정에 따라서 충전식 배터리를 폐기한다.
- 만일 배터리가 전해액을 누출하면, 이 가성 및 위험한 액체와의 접촉을 피한다. 접촉한 경우 의사와 상의한다. 현재의 현지 규정에 따라 배터리를 교체하고 결함이 있는 배터리를 폐기한다.

B. 헤드램프 주의사항

경고: 머리 밴드가 질식의 위험을 초래할 수 있다. 특정 소형 부품은 질식의 위험이 있다 (예: 배터리).

시력 안전

헤드램프는 IEC 62471 기준에 따라 위험 그룹 2 (보통 위험)로 분류된다.

- 헤드램프가 켜져있는 상태에서 조명을 똑바로 응시하지 않는다.

- 헤드램프에서 방출되는 광학 방사선은 위험하다. 헤드램프의 조명을 타인의 눈을 향해 빔추지 않는다. 작업 환경, 특히 교통 규제가 적용되는 지역에서 다른 사람의 눈을 멀게할 수 있는 위험에 주의한다.

- 특히 아이들의 경우 푸른 빛 방출로 인해 각막 손상의 위험이 있다.

전자기적 호환성

전자기적 호환성에 관한 규정을 충족한다.

- 경고: 방해가 발생하지 않는다고 보장하지 않는다. 만약 헤드램프와 전기 장치 사이에서 전자 방해로 인한 경우, 헤드램프를 끄거나 또는 민감한 장치 장치 (예: 군사제 탐지 장치, 비행 제어 장치, 통신 장비, 의료 장치...)로부터 멀리 둔다.

ErP 지침

에너지 관련 제품 지침 (ErP) 2009/125/EC를 준수한다.

- 순간 최대 밝기 - 색 온도: 6000-7000 K - 좁은 빔 공칭 각도: 15° / 최대: 36° - 고장 전 회전 사이클 수: 최소 13,000.

광자극 영향

회전 기계 근처에서 램프 사용에 관한 경고. 만약 램프의 조명 주파수 (MAX BURN TIME의 경우 250 Hz 및 다른 두 레벨의 경우 16 kHz)가 기기의 회전 주파수와 동일 (또는 몇 배 더 많은)한 경우, 사용자는 기기가 회전하는 것을 볼 수 없다.

C. 세척, 건조

만일 헤드램프가 습한 환경에서 사용된 경우, 램프에서 배터리를 제거하고 케이스를 열어 건조시킨다.

D. 보관, 운반

장기간 보관하는 경우, 충전식 배터리를 재충전하고 헤드램프에서 배터리를 분리시켜둔다 (6개월마다 반복할 것). 충전식 배터리가 완전히 방전되지 않도록 관리하는 것이 좋다. 배터리를 건조한 곳에 보관한다. 이상적인 보관 온도는 20 °C ~ 25 °C 이다. 사용하지 않고 1년 이상 보관을 하게 되면 충전 배터리는 방전될 것이다. 헤드램프를 사용하지 않을 때 휴대하기 위해서는, 실수로 램프가 꺼지지 않도록 배터리를 램프로부터 분리하는 것을 권장한다.

E. 환경 보호

헤드램프의 지역 규정에 따라서만 램프를 폐기한다.

F. 변형/수리

Petzl 시설 외부에서 제품을 변형, 수리하는 것은 금지된다 (부품 교체 제외).

G. 문의사항/연락

Petzl 보증

본 헤드램프는 재질 또는 제조상의 결함에 대해 5년간 보증된다 (단, 충전식 배터리는 2년 또는 300회 충전시까지 보증). 보증의 예외 상황: 정상적인 마모 및 찢어짐, 산화, 제품의 개조 또는 변형, 부적절한 보관, 허술한 관리, 배터리 누출, 사고로 인한 손상, 부주의 및 제품의 용도 이외의 부정확한 사용으로 발생한 손상 등.

책임

일반적으로, 제품의 사용으로 인한 직, 간접적, 우발적인 어떤 다른 형태의 제품 손상 및 결과에 책임지지 않는다.

BG

Преди да започнете да употребявате тази челна лампа, трябва:

- Да прочетете и разберете всички инструкции за употреба.
- Да разберете и осъзнаете съществуващия риск.
- Да се съобразявате с работата с продукта, да познавате неговите характеристики и ограничения при употреба.

Челната лампа не трябва да се използва от деца на възраст под 3 години. Използването на тази челна лампа от дете под 12 години трябва да става под надзора на възрастен човек.

Неспазването дори на едно от тези предупреждения може да доведе до тежки, дори смъртоносни травми.

Функциониране на челната лампа

За превключване от един режим в друг използвайте бутона по начина, посочен на рисунките.

- Важно: - Ако бутонът не е бил задействан в продължение на 3 секунди, с едно натискане на бутона челната лампа се изключва.

Челна лампа HYBRID

Челната лампа е съвместима с батерии AAA/LR03, алкални, литиеви или презареждащи се Ni-MH батерии, както и с акумулаторна батерия CORE. Само моделите CORE се продават заедно с акумулаторна батерия CORE. Внимание: ако използвате акумулаторна батерия CORE и тя достигне до степен почти напълно да се разреде, осветлението много бързо изгасва.

Акумулаторна батерия CORE - зареждане

Челната лампа се продава с литиево-йонна акумулаторна батерия на Petzl. Капацитет: 1250 mAh.

Заредете акумулаторната батерия преди първата употреба. Използвайте само акумулаторна батерия CORE Petzl.

По принцип акумулаторните батерии Li-Ion губят годишно 10 % от капацитета си. След 300 цикъла на заряд/разряд те все още съхраняват около 70 % от първоначалния си капацитет.

Зареждане на батерията

Внимание

Зареждайте само с кабел USB. Напрежението на зареждащото устройство не трябва да превишава 5 V. Използвайте само зареждащо устройство, сертифицирано CE/UL клас II на защита (двойна изолация срещу опасно напрежение). Не оставяйте акумулаторната батерия без надзор по време на зареждане.

Време за зареждане

Времето за зареждане е 3 часа със зарядното устройство USB Petzl, включено в комплект. Внимание: ако в батериите са включени едновременно няколко USB периферни устройства, времето за зареждане може да се удължи (до 24 часа).

Смяна на акумулаторна батерия

Използвайте само акумулаторна батерия CORE Petzl. Използването на друг тип зареждащи се батерии може да причини повреда на челната лампа. Не използвайте друга зареждаща се батерия.

Повреда във функционирането

Проверете състоянието на батериите и ориентацията на полюсите. Проверете за корозия по контактите. Ако са корозирали, изсържете леко повърхността на контактите, без да ги деформирате. Ако челната лампа продължава да не работи, отнесете се до Petzl.

Общи условия за челните лампи Petzl

ЕС декларацията за съответствие можете да намерите на страницата CE/UL.com.

А. Предупреждения при използване на обикновени и презареждащи се батерии

- Предупреждения при използване на батерии ВНИМАНИЕ – ОПАСНО:** риск от изгаряне.
 - Не се опитвайте да отваряте някоя батерия.
 - Не изгаряйте батериите.
 - Не предизвиквайте късо съединение, то може да причини изгаряне.
 - Не зареждайте обикновените батерии, които не са предназначени да бъдат зареждани.
 - Спазвайте задължително ориентацията на полюсите, следвайте реда на поставяне, посочен върху кутията.
 - Ако има теч на батерия, предотвратете всякакъв контакт с тази корозивна и опасна течност, а ако такъв инцидент се случи, отидете на лекар. Сменете всички батерии и бракувайте дефектните батерии съгласно изискванията на местното законодателство.
 - Не комбинирайте батерии от различни марки.
 - Не комбинирайте нови батерии с употребявани.
 - При продължително съхранение изваждайте батериите.
 - Не оставяйте батериите на достъпно за деца място.

- Предпазни мерки за акумулаторната батерия ВНИМАНИЕ – ОПАСНО:** риск от експлозия или изгаряне.
 - Внимание: акумулаторната батерия може да се повреди при неправилно използване.
 - Не потапяйте акумулаторната батерия във вода.
 - Не хвърляйте акумулаторната батерия в огън.
 - Не излагайте батерията на висока температура. Спазвайте препоръчителната температура при използване и съхранение.
 - Не чупете акумулаторната батерия - може да експлодира или да изпусне токсични вещества.
 - Ако акумулаторната батерия е повредена, деформирана или стопена, не я разбивайте и не променяйте конструкцията ѝ. Бракувайте използваната акумулаторна батерия съгласно изискванията на местното законодателство.
 - Ако има теч на акумулаторна батерия, предотвратете всякакъв контакт с тази корозивна и опасна течност, а ако такъв инцидент се случи, отидете на лекар. Сменете батерията и бракувайте дефектната съгласно изискванията на местното законодателство.

В. Предпазни мерки за челната лампа

Внимание: в определени ситуации може да възникне риск от задушаване с ластичната лента. Риск от задушаване с някоя малки части (например батериите).

Фотобиологична безопасност за очите

Челната лампа е категоризирана в група с риск 2 (умерен риск) съгласно стандарт IEC 62471.

- Не гледайте директно в челната лампа, когато е включена.
- Плътно, преизбягвайте от лампата, може да се опалжи. Не насочвайте пълчевия сноп от челната лампа към очите на човек. Внимавайте за риск от заслявяне на хората около вас, особено ако сте в зона, регламентирана от закона за излъчване по пътищата.
- Съществува риск от отпелване на ретината в резултат от излъчването на синя светлина особено при децата.

Електромагнитна съвместимост

Съвмества на регламентите относно електромагнитната съвместимост. Внимание, това не е гаранция, че не е възможно да се получи интерференция. Ако вие констатирате електромагнитна интерференция между челната лампа и електроуреди, изключете челната лампа или одальчете чувствителните електроуреди (например уреди за зарещане на затуляване в лавина, дистанционни устройства за полети, комуникационни средства, медицински уреди...).

Директива ПСЕ

Отговаря на изискванията на Директива 2009/125/ЕО относно продукти, свързани с енергопотреблението.

- Моментална максимална яркост – Цветова температура: 6000-7000 К (бяла светлина)
- Номинален ъгъл на фокусиращия сноп 15° и на широчия 36° - Брой цикли на превключване преди преждевременна повреда: 13000 минимум.

Сробоскопичен ефект

Внимавайте, когато използвате лампата в близост до ротативни машини. Ако честотата на светлината от лампата (250 Hz в режим MAX BURN TIME и 16 kHz при другите режими) е идентична (или кратна) на честотата на ротацията на машината, ползвателят може да не вижда ротацията на машината.

С. Почистване, изсушаване

След употреба във влажна среда извадете батериите от челната лампа и изсушете челика с отворен бокс.

Д. Съхранение, транспорт

Ако ще я съхранявате продължително време, заредете акумулаторната батерия (това трябва да се прави на всеки шест месеца) и я извадете от лампата. Избягвайте пълно разреждане на акумулаторна батерия. Съхранявайте батерията на сухо място. Идеалната температура за съхранение е между 20 и 25 °C. Ако не е използвала и се съхранява при тези условия, след 12 месеца акумулаторната батерия ще бъде напълно разредена.

Когато пренасяте челната лампа, съветваме ви да откачите акумулаторната батерия, за да избегнете нежелано включване.

Е. Опазване на околната среда

Ако трябва да бракувате челната лампа, направете това съгласно изискванията на местното законодателство.

Ф. Модификации/ремонти

Забранени са извън сервизите на Petzl, изключение само за резервни части.

Г. Въпроси/контакти

Гаранция Petzl

Тази челна лампа е с гаранция 5 години (отделно акумулаторната батерия е с гаранция 2 години или 300 цикъла на зареждане) отпадо дефекти в материала или фабрични дефекти. Гаранцията не включва: нормално износване, оксидация, модификации или поправки, лошо съхранение, лошо поддръжане, протекли батерии, повреди, дължащи се на произшествия, небрежност, употреба на продукта не по предназначение.

Отговорност

Petzl не носи отговорност за преки, косвени, случайни или от какъвто и да било характер щети, настъпили в резултат от използването на този продукт.

TH

ก่อนการใช้งานไฟฉายนี้ จะต้อง

- อ่านและทำความเข้าใจรายละเอียดในคู่มือการใช้งาน

- เข้าใจและยอมรับความเสี่ยงที่เกี่ยวข้อง

- ให้ความสำคัญกับความสามารถและข้อจำกัดในการใช้งานข้อมัน

ไฟฉาย ไม่แนะนำให้ใช้ในเด็กอายุต่ำกว่า 3 ปี เด็กที่มีอายุต่ำกว่า 12 ปี ต้องใช้งาน

ไฟฉายภายใต้การควบคุมดูแลของผู้ใหญ่

การขาดความระมัดระวังและละเลยต่อข้อมัน อาจมีผลให้เกิดการบาดเจ็บสาหัสหรืออาจถึงแก่ชีวิต

การทำงานของไฟฉาย

การเลือกไฟแสงไฟในรูปแบบที่แตกต่างกัน ก่อที่ไม่มาวิธีที่แสงไว้นั้นแถมภูมิ

หมายเหตุ

- ในเวลาที่กว่า 3 วินาทีหากไม่มีการกบปุมไฟฉาย จะมีเสียงดังคลิกและไฟฉายจะปิดตัวทันที

ไฟฉายแบบ HYBRID

ไฟฉายนี้ใช้กันได้กับแบตเตอรี่แบบ AAA-LR03 alkaline, lithium หรือ Ni-MH แบบชาร์จได้ใหม่และ CORE แบตเตอรี่

สำหรับรุ่นที่ชาร์จได้ใหม่ของไฟฉายคาดศีรษะจะมี CORE แบตเตอรี่บรรจุมาด้วยกัน 3ก้อน ถ้าถูกใช้ CORE แบตเตอรี่ เมื่อแบตเตอรี่ใกล้จะหมด ไฟฉายจะปิดการใช้งานทันที

การชาร์จแบตเตอรี่แบบชาร์จ ได้ใหม่ CORE

ไฟฉายจำหน่ายพร้อมกับ Petzl Li-Ion แบตเตอรี่แบบชาร์จได้ ความจุ 1250 mAh

ชาร์จแบตเตอรี่ให้เต็มก่อนการใช้งานครั้งแรก ใช้แบตเตอรี่แบบนำมาชาร์จได้ใหม่ Petzl CORE เท่านั้น

โดยทั่วไป ความจุของแบตเตอรี่Li-Ion จะลดลง 10% ต่อปี หลังจาก 300 รอบการชาร์จ/การคายประจุ แบตเตอรี่จะเก็บไฟได้ 70% ของปริมาณสูงสุดในการเก็บไฟครั้งแรก

วิธีการชาร์จแบตเตอรี่

คำเตือน

ทำการชาร์จด้วยสาย USB เท่านั้น แรงดันกำลังไฟฟ้าในการชาร์จต้องไม่มากกว่า 5 V ไฟฉายจะตรวจจับแบบ Class II ที่ได้มาตรฐาน CEUL เท่านั้น (มีหน่วยสองชั้นเพื่อต้านทานต่ออันตรายจากแรงดันไฟฟ้า) ห้ามปล่อยแบตเตอรี่ที่กำลังชาร์จไว้ โดยปราศจากการดูแล

ระยะเวลาการชาร์จ

เวลาการชาร์จ 3 ชั่วโมงโดยใช่ Petzl USB หรือด้วยคอมพิวเตอร์ คำเตือน หากมีอุปกรณ์ที่ใช้ USB เชื่อมต่อกับคอมพิวเตอร์หลายอย่างอาจทำให้ระยะเวลาการชาร์จเพิ่มขึ้น (มากถึง 24 ชั่วโมง)

การเปลี่ยนแบตเตอรี่แบบชาร์จได้ใหม่

ใช้แบตเตอรี่แบบนำมาชาร์จได้ใหม่ Petzl CORE เท่านั้น การใช้แบตเตอรี่ชนิดอื่นอาจทำให้ไฟฉายเสียหายได้ ห้ามใช้แบตเตอรี่แบบนำมาชาร์จได้ใหม่ ชนิดอื่น

การทำงานฝิดวิธี

ตรวจสอบสภาพและขั้วของแบตเตอรี่ ตรวจสอบว่าไม่มีการกักร้อนบนหน้าสัมผัส ถ้ามีการกักร้อน ให้ทำความสะอาดหน้าสัมผัสของแบตเตอรี่โดยไม่ใช้แอลกอฮอล์โดยใช่ USB ไม่สามารถใช้งานได้ ให้อัดคือ Petzl หรือผู้แทนจำหน่าย

ข้อมูลทั่วไปเกี่ยวกับไฟฉายคาดศีรษะ Petzl

EU รายละเอียดข้อรับรองมาตรฐาน สามารถหาดูได้ที่ Petzl.com

A. ข้อควรระวังเกี่ยวกับแบตเตอรี่ (ทั้งแบบธรรมดา และ แบบชาร์จได้ใหม่)

ข้อควรระวังเกี่ยวกับแบตเตอรี่

ข้อระวังอื่นตรง ความเสี่ยงของการระเบิดและการเผาไหม้

- อย่าพยายามระเบิด หรือ เปิดด้านแบตเตอรี่

- ห้ามโยนแบตเตอรี่ที่ใช้แล้วข้างกองไฟ

- ห้ามทำให้เกิดการลัดวงจรแบตเตอรี่เพราะอาจทำให้เกิดการลุกไหม้ได้

- ห้ามอัดประจุไฟกับถ่านชนิด ห้ามอัดประจุไฟ

- ต้องคำนึงถึงขั้วของแบตเตอรี่ ทำตามข้อแนะนำที่บนบอกไว้บนกล่องบรรจุแบตเตอรี่

เมื่อใส่แบตเตอรี่

- ถ้าแบตเตอรี่มีการรั่วไหลของสารอิเล็กโทรไลต์ หลีกเลี่ยงการถูกสัมผัสกับสารละลาย

ซึ่งสามารถกักร้อนและเป็นอันตราย หากมีการสัมผัสต้องไปพบแพทย์เพื่อทำการตรวจรักษา เปลี่ยนแบตเตอรี่ และจัดการควบคุมแบตเตอรี่ที่เสียหายให้สอดคล้องตามข้อกำหนดของกฎข้อบังคับที่ใช้ในท้องถิ่น

- ห้ามใช้แบตเตอรี่ที่วางยี่ห้อมัน

- ห้ามใช้แบตเตอรี่ใหม่ผสมกับแบตเตอรี่เก่า

- ถอดแบตเตอรี่ออกจากไฟฉายในกรณีที่ต้องเก็บไว้เป็นเวลานานโดยไม่ใช้งาน

- เก็บแบตเตอรี่ให้พ้นจากมือเด็ก

ข้อควรระวัง แบตเตอรี่แบบนำกลับมาชาร์จได้ใหม่

ข้อระวังอื่นตรง ความเสี่ยงของการระเบิดและการเผาไหม้

คำเตือน การใช้งานที่ฝิดวิธีอาจทำให้แบตเตอรี่แบบชาร์จได้ใหม่เสียหาย

- ห้ามแช่แบตเตอรี่แบบชาร์จได้ใหม่ลงในน้ำ

- ห้ามโยนแบตเตอรี่แบบชาร์จได้ใหม่ที่ใช้แล้วข้างกองไฟ

- ห้ามเปิดแบตเตอรี่ในที่มีความร้อนสูง ปฏิบัติตามข้อแนะนำการใช้งาน และดูข้อมูมิในการเก็บรักษา

- ห้ามทุบทำลายแบตเตอรี่แบบชาร์จได้ใหม่ เพราะมันอาจจะระเบิดหรือปล่อยสารพิษ

ออกมา

- ถ้าแบตเตอรี่แบบชาร์จใหม่ถูกทำให้เสียหาย อาจถอดหรือ หรือเปลี่ยนแปลงองค์

ประกอบของมัน จัดระบบการควบคุมแบตเตอรี่แบบชาร์จได้ใหม่ให้สอดคล้องกับกฎข้อบังคับที่ใช้ใช้ในท้องถิ่น

- ถ้าแบตเตอรี่มีการรั่วไหลของสารอิเล็กโทรไลต์ หลีกเลี่ยงการถูกสัมผัสกับสารละลายซึ่งสามารถกักร้อนและเป็นอันตราย หากมีการสัมผัสต้องไปพบแพทย์เพื่อทำการตรวจรักษา เปลี่ยนแบตเตอรี่ และจัดการควบคุมแบตเตอรี่ที่เสียหายให้สอดคล้องตามข้อกำหนดของกฎข้อบังคับที่ใช้ในท้องถิ่น

B. ข้อควรระวังเกี่ยวกับกรการใช้ไฟฉาย

คำเตือน สาขตรีศีรษะอาจมีความเสี่ยงต่อการมีประกอศษยชิ้นส่วนเล็กน้อยบางชนิดอาจทำให้หายใจติดขัด (เช่น แบตเตอรี่)

การปกป้องดวงตา

ไฟฉายถูกจัดหมวดหมู่อยู่ในกลุ่มเสี่ยง 2 (moderate risk) ตามมาตรฐาน IEC 62471

- ห้ามจ้องไฟฉายโดยตรงเมื่อเปิดใช้งานอยู่

- ถ้าแสงที่กระเจาจากไฟฉายอาจก่อให้เกิดอันตรายทางสายตา หลีกเลี่ยงการส่องแสงสว่างจากหลอดไฟไปยังดวงตาของผู้อื่น ระมัดระวังความเสี่ยงที่อาจต้องเข้าหาผู้อื่นในบริเวณที่ทำงานของคุณ โดยเฉพาะในพื้นที่ที่ต้องปฏิบัติตามกฎจราจร
- หลีกเลี่ยงพื้นที่ที่ถูกปล่อยออกมาสามารถก่อให้เกิดอันตรายต่อม่านตาได้ โดยเฉพาะกับเด็ก

การใช้งานร่วมกับขงอุปกรณ์อิเล็กทรอนิกส์

มีคุณสมบัติตรงตามข้อกำหนดเกี่ยวกับ การทำงานร่วมกับได้นับคลื่นแม่เหล็กไฟฟ้า คำเตือน ขอนี้ไม่รับประกันว่าเสียงรบกวนตลอดสิ้นจะไม่เกิดขึ้น อาจดูสังเกตเห็นเสียงรบกวนต่อคลื่นแม่เหล็กไฟฟ้ระหว่างไฟฉายและอุปกรณ์อิเล็กทรอนิกส์ที่เปิดไฟฉายหรือเอาออกไปในห่างจากอุปกรณ์อิเล็กทรอนิกส์ที่มีความไวต่อสิ่งรบกวน (เช่น ไฟเตือนหิมะถล่ม เครื่องควบคุมการบิน อุปกรณ์สื่อสาร อุปกรณ์ทางการแพทย์...)

EMF ข้อกำหนดความปลอดภัยที่ปรึกษาอุปกรณ์ที่เกี่ยวข้องกับอิเล็กทรอนิกส์

ผลิตภัณฑ์ข้อกำหนดควบคุมประสิทธิภาพ อุปกรณ์ที่เกี่ยวข้องกับพลังงานตาม (EMF) 2009/125/EC

- แสงสว่างเต็มที่โดยขับพื้น-อุณหภูมิของสี ะดับความร้อน 6000-7000 K - ลำแสงแบบที่มุม 15° /แฉงตรง 36° - จำนวนครั้งที่มุมกวัดสามารถทำงานโดยนอเสียงหาค่ำสุดได้ 13000 ครั้ง

ปรากฏการณ์ stroboscopic

คำเตือน ควรระวังเมื่อใช้ไฟฉายโดยกับเครื่องจักรที่มีใบพัดกำลังหมุน ถ้าความถี่ในการกระพริบของแสงไฟ (250 kHz สำหรับระยะเวลาความถี่สูงสุด) และ (16 kHz สำหรับอีกสองระดับที่เหลือ) นั้นเท่ากับ (หรือมีจำนวนเท่าตัวสอง) ความถี่ของการหมุนของเครื่องจักร ผู้ใช้จะไม่สามารถมองเห็นการหมุนของเครื่องจักร

C. การทำความสะอาด ทำได้แห้ง

ใช้แอลกอฮอล์ความเข้มข้นที่เพียงพอ ในน้ำนอกล่องแบตเตอรี่ออกจากไฟฉาย ถอดแบตเตอรี่ออก และเปิดฝักรอกกล่องทิ้งไว้ให้แห้ง

D. การเก็บรักษา การขนถ่าย

สำหรับการเก็บรักษากระะชาว ให้ชาร์จแบตเตอรี่แบบชาร์จได้ใหม่ให้เต็ม (โดยทำซ้ำทุกหกเดือน) และ ถอดแบตเตอรี่ออกจากไฟฉาย หลีกเลี่ยงการปล่อยให้แบตเตอรี่คลายประจุจนหมด แนะนำไว้กับแบตเตอรี่ไว้ในที่แห้ง เก็บในที่มื่ออุณหภูมิตั้งแต่ 20°C ถึง 25°C หลังจากเก็บอยู่ในสภาพเดิมเป็นเวลานานเกิน 12 เดือนโดยไม่ได้ใช้งาน แบตเตอรี่จะคลายประจุ

การขนถ่ายไฟฉายเมื่อไม่ได้ใช้งาน แนะนำให้แยกแบตเตอรี่ออกจากไฟฉาย เพื่อป้องกัน การถูกเปิดโดยบังเอิญ

E. การรักษาสภาพสิ่งแวดล้อม

จัดระบบการควบคุมไฟฉายให้สอดคล้องกับกฎข้อบังคับที่ใช้ใช้ในท้องถิ่นเท่านั้น

F. การเปลี่ยนแปลงการซ่อมแซม

ห้ามเปลี่ยนแปลงอุปกรณ์ใดๆภายนอกโรงงานผลิตของ Petzl เว้นแต่ชิ้นส่วนที่สามารถเปลี่ยนได้

G. คำถาม/คิดต่อ

การรับประกันจาก Petzl

ไฟฉายรับประกัน 5 ปี จากความบกพร่องของตัวดูดับหรือความบกพร่องจากการผลิต (ยกเว้น แบตเตอรี่แบบชาร์จได้ใหม่ รับประกัน 2 ปีหรือการอัดประจุซ้ำครบ 300 ครั้ง) ข้อถ่วนจากการรับประกัน การชำรุดบกพร่องจากการใช้งานตามปกติ ปฏิกริยาจากสารเคมี การปรับปรุงแก้ไขดัดแปลง การเก็บรักษาไม่ถูกวิธี ขาดการดูแล แบตเตอรี่รั่วไหล ความเสียหายจากอุบัติเหตุ ความประมาทเล็กน้อย การนำไปใช้งานที่นอกเหนือจากที่อุปกรณ์ได้ถูกออกแบบไว้

ความรับผิดชอบ

Petzl ไม่ยอมรับรับผิดชอบผลที่เกิดขึ้นทั้งทางตรง ทางอ้อม หรืออุบัติเหตุ หรือจาก ความเสียหายใดๆ ที่เกิดขึ้น หรือผลจากการใช้ผลิตภัณฑ์นั้น



Consigli per
proteggere l'attrezzatura

Lampade frontali



Leggere le raccomandazioni specifiche per ogni lampada nelle note informative e rispettare le compatibilità delle pile.



© Stéphan Denys

Utilizzo

- Trasportare la lampada frontale in una custodia specifica per proteggere il vetro del faro ottico.
- Dopo l'utilizzo, bloccare la lampada per evitare le accensioni involontarie. La funzione di bloccaggio è specifica per ogni lampada.

Ottimizzare la durata di vita delle batterie ricaricabili

- Ricaricare completamente la batteria prima del primo utilizzo.
- Non immergere la batteria ricaricabile in acqua.
- Dopo l'utilizzo in ambiente umido, rimuovere le batterie ricaricabili e lasciare asciugare all'aria e al riparo da raggi UV (raggi ultravioletti). Evitare la vicinanza con fonti di calore come la luce diretta del sole, fuoco di legna o radiatore.
- In previsione di uno stoccaggio prolungato della lampada, rimuovere le batterie. Conservare le batterie in un luogo ben ventilato, all'asciutto e al riparo dalla luce diretta del sole.

Batterie Lithium Ion

- Le batterie Lithium Ion Petzl sono garantite per un anno per 300 cicli di ricarica. Possono essere ricaricate 300 volte (dopo 300 cicli di carica/scarica, hanno ancora circa il 70 % della loro capacità iniziale).
- Le batterie Lithium Ion perdono il 10 % della loro capacità all'anno, sia che vengano utilizzate o meno, indipendentemente dal numero di cicli.
- La temperatura di ricarica di una batteria Lithium Ion deve essere compresa tra 0 °C e +40 °C per evitare deterioramenti.
 - Evitare, per esempio, di ricaricare una batteria con un caricatore auto, sotto un parabrezza esposto in pieno sole.
 - Non ricaricare la batteria lasciandola in una custodia, o una cassetta, potrebbe generarsi calore eccessivo con conseguente danneggiamento della batteria.
- La temperatura di utilizzo e stoccaggio di una batteria Lithium Ion deve essere compresa tra -30 °C e +50 °C per evitare deterioramenti.
- Per le lampade ATEX, la temperatura di utilizzo e stoccaggio deve essere compresa tra -30 °C e +40 °C.
- La temperatura ambiente ideale per ricarica, utilizzo e stoccaggio di una batteria Lithium Ion è di circa 20 °C.

- Una temperatura negativa al di sotto di 0 °C riduce l'autonomia della lampada, in quanto la scarica è più rapida e rende l'intensità luminosa più debole. Tuttavia, questi inconvenienti sono temporanei. Una volta riscaldate le molecole del Lithium Ion, la batteria recupera la sua precedente capacità.
- Una temperatura elevata, oltre i 50 °C, rischia di danneggiare in maniera irreversibile la cellula di una batteria. Tuttavia, questo non è immediato, in quanto occorrono utilizzi ripetuti ad alta temperatura per constatare i danni. Non lasciare mai la lampada frontale dietro un parabrezza, un vetro o un baule se la temperatura esterna è elevata.



Batterie nichel cadmio (Ni-Cd) e nichel idruri metallici (Ni-MH)

- Le batterie Ni-MH Petzl possono essere ricaricate 500 volte.
- Attenzione, la scarica completa di una batteria Ni-MH può comprometterne le prestazioni, ovvero provocare esalazioni gassose e rilasciare sostanze tossiche. Non esitare a ricaricare una batteria parzialmente utilizzata o inutilizzata per più di due settimane.
- Autoscarica durante lo stoccaggio prolungato: le batterie al nichel perdono almeno il 10 % della loro capacità dal primo giorno di inutilizzo, poi circa il 20 % al mese.
- La carica delle batterie al nichel deve essere effettuata ad una temperatura superiore a 10 °C e inferiore a 40 °C.
- Utilizzare sempre le batterie ad una temperatura superiore a -20 °C e inferiore a +60 °C.
- Conservare le batterie a temperature comprese tra -20 °C e +35 °C.



Manutenzione

- Dopo l'utilizzo in ambiente fangoso, o salino (mare), sciacquare con acqua dolce.
- Rimuovere le pile o batterie ricaricabili.
- Asciugare la lampada con il portapile aperto.
- Non richiudere il portapile di una lampada impermeabile con umidità all'interno.
- Lavare l'esterno della lampada (corpo lampada e vetro) con acqua tiepida e sapone (ph neutro) a 30 °C massimo.
- Asciugare il vetro del faro ottico con un panno morbido. Non strofinare il vetro con prodotti abrasivi.
- Evitare ogni contatto prolungato del vetro con il grasso. In caso di contatto con grasso, strofinare con un panno asciutto e sciacquare con acqua.
- Rimuovere e lavare a freddo le fasce elastiche come un tessuto delicato, in lavatrice senza centrifuga.
- Le fasce elastiche sono disponibili come pezzi di ricambio.

Manutenzione, riparazione

Non smontare mai una lampada a parte la sostituzione dei pezzi di ricambio previsti e riportati nei cataloghi Petzl. Questi componenti devono essere identici ai pezzi originali ed essere venduti con le loro istruzioni di montaggio.

Eliminazione dei prodotti a fine vita

Per la vostra sicurezza, eliminare l'attrezzatura quando è necessario.

Un prodotto deve essere eliminato quando:

- Ha più di 10 anni ed è composto da materiale plastico o tessile.
- Ha subito una forte caduta o un notevole sforzo.
- Il risultato dei controlli del prodotto non è soddisfacente.
- Si ha un dubbio sulla sua affidabilità.
- Non si conosce l'intera storia del suo utilizzo (prodotto trovato o d'occasione, per esempio).
- Il suo utilizzo è obsoleto (evoluzione delle leggi, delle normative, delle tecniche o incompatibilità con altri dispositivi).

Attenzione: distruggere il prodotto per renderlo inutilizzabile prima della sua eliminazione.



Petzl travaille sur des solutions alternatives pour le traitement des produits en fin de vie, en vue d'un meilleur recyclage des matières.